

# FLYMASTER LIVE ONE THE ULTIMATE TRACKER



## Manuel d'utilisation 1.0

Ce manuel est basé sur le Live One PRO ; les versions Basic et Advanced peuvent ne pas inclure toutes les fonctionnalités décrites.

# IMPORTANT

Tous droits réservés.

Sauf disposition expresse contraire dans les présentes, aucune partie de ce manuel ne peut être reproduite, copiée, transmise, diffusée, téléchargée ou stockée sur un support de stockage, à quelque fin que ce soit, sans l'autorisation écrite préalable expresse de Flymaster Avionics Lda., ci-après dénommée Flymaster Avionics. Flymaster Avionics autorise par la présente le téléchargement d'un exemplaire de ce manuel sur un disque dur ou tout autre support de stockage électronique afin qu'il soit consulté, ainsi que l'impression d'un exemplaire de ce manuel ou de toute révision de celui-ci, à condition que cette copie électronique ou imprimée contienne l'intégralité du présent avis de droits d'auteur, et sous réserve que toute distribution commerciale non autorisée de ce manuel ou de toute révision soit strictement interdite. Les informations contenues dans ce document peuvent être modifiées sans préavis. Flymaster Avionics se réserve le droit de modifier ou d'améliorer ses produits et d'apporter des changements au contenu sans obligation d'en informer toute personne ou organisation. Consultez le site web de Flymaster Avionics ([www.flymaster-avionics.com](http://www.flymaster-avionics.com)) pour obtenir les mises à jour actuelles et des informations supplémentaires concernant l'utilisation et le fonctionnement de ce produit et d'autres produits Flymaster Avionics.

## **Avertissement**

Il est de la seule responsabilité du pilote de faire fonctionner l'aéronef en toute sécurité, de surveiller en permanence toutes les conditions de l'aile et de ne pas se laisser distraire par le Flymaster LIVE ONE. Flymaster Avionics n'est pas responsable des dommages résultant de données incorrectes ou absentes fournies par le Flymaster LIVE ONE. La sécurité en vol relève uniquement de la responsabilité du pilote. Il est dangereux d'utiliser le Flymaster LIVE ONE pendant le vol. Le fait, pour un pilote équipé du Flymaster LIVE ONE, de ne pas prêter une attention totale à l'aéronef et aux conditions de vol peut entraîner un accident causant des dommages matériels et/ou des blessures corporelles.

## Règlement pour l'Utilisation Responsable et l'Exploitation du Service de Suivi en Direct de Flymaster

### 1. Introduction

Le présent règlement a pour but d'établir des lignes directrices pour l'utilisation responsable du service de suivi en direct (Live Tracking) de Flymaster. Une utilisation correcte et consciente du service est essentielle pour éviter un usage abusif entraînant une consommation excessive de données, pour laquelle le service n'a pas été conçu.

### 2. Définitions

2.1. **Suivi en Direct** : Désigne le service fourni par Flymaster permettant le suivi en temps réel et la transmission des positions de dispositifs de suivi GPS lors d'activités de plein air.

2.2. **Utilisateur** : Toute personne utilisant le service de suivi en direct de Flymaster.

### 3. Responsabilité de l'Utilisateur

3.1. **Utilisation Appropriée** : Les utilisateurs doivent utiliser le service de suivi en direct de Flymaster de manière appropriée et responsable, en veillant à ne pas en faire un usage abusif ou excessif.

3.2. **Désactivation** : Les utilisateurs doivent désactiver le service de suivi en direct lorsqu'il n'est pas utilisé, notamment lors de longues périodes d'inactivité, comme les jours sans activité prévue.

3.3. **Consommation de Données** : Les utilisateurs doivent être conscients que le service de suivi en direct consomme des données Internet et doivent en faire un usage modéré afin d'éviter une consommation excessive.

### 4. Limitations du Service

4.1. **Capacité de Données** : Le service de suivi en direct de Flymaster possède une capacité de consommation de données limitée. Un usage abusif peut entraîner des échecs de transmission et des interruptions dans le fonctionnement du service.

4.2. **Surcharge des Serveurs** : Une utilisation excessive par un grand nombre d'utilisateurs simultanés peut surcharger les serveurs et dégrader la qualité du service pour les autres utilisateurs.

### 5. Conséquences d'un Usage Abusif

5.1. **Suspension du Service** : Flymaster se réserve le droit de suspendre temporairement ou définitivement le service de suivi en direct pour les utilisateurs ayant un comportement abusif, y compris une consommation excessive et non justifiée de données.

5.2. **Responsabilité Légale** : Une utilisation inappropriée du service, en violation des lois, règlements ou droits de tiers, peut entraîner des conséquences juridiques pour l'utilisateur.

### 6. Dispositions Finales

6.1. **Respect du Règlement** : En utilisant le service de suivi en direct de Flymaster, les utilisateurs s'engagent à respecter les dispositions du présent règlement.

6.2. **Modifications du Règlement** : Flymaster se réserve le droit de modifier ce règlement à tout moment, sous réserve d'en informer préalablement les utilisateurs.

6.3. **Demande de Renseignements** : Toute question relative au présent règlement doit être adressée à l'équipe de support de Flymaster pour obtenir des éclaircissements supplémentaires.

Ce règlement vise à garantir une utilisation responsable du service de suivi en direct de Flymaster, en protégeant ses ressources et en prévenant les abus susceptibles de compromettre la qualité du service. En respectant ces directives, les utilisateurs contribuent à la pérennité et à l'efficacité du service au bénéfice de tous.

## Índice

<b>Tech Specs</b> .....	<b>8</b>
<b>Opérations de Base</b> .....	<b>12</b>
Allumer le Live ONE : .....	12
Éteindre le Live One : .....	13
<b>Activate Vario ( Available in Basic and Advanced versions)</b> .....	<b>14</b>
<b>Mise à jour du firmware</b> .....	<b>15</b>
1. Allumez le LIVE ONE – .....	15
2. Lancez le logiciel "Flymaster Instrument Manager" – .....	15
3. Connectez le LIVE ONE à votre ordinateur – .....	15
4. Invite de mise à jour automatique – .....	15
5. Mise à jour manuelle du firmware (méthode alternative) – .....	15
<b>Réinitialiser et récupérer l'instrument</b> .....	<b>16</b>
Réinitialisation matérielle .....	16
<b>Forcer l'installation du firmware (mode sécurisé)</b> .....	<b>17</b>
Mettez le Live ONE en mode sécurisé. ....	17
Installez le firmware sur le Live ONE.....	18
<b>Chargement et gestion de la batterie</b> .....	<b>19</b>
<b>Chargement:</b> .....	<b>20</b>
<b>Statut principal du Live One</b> .....	<b>21</b>
<b>Page d'Information :</b> .....	<b>22</b>
<b>Rapports :</b> .....	<b>23</b>
o Niveau 1 .....	23
o "Safe" : .....	23
o "Retrieve" : .....	23
<b>Statuts des rapports :</b> .....	<b>25</b>
• "No GPS" : .....	25
• "Process" : .....	25
• "Sending" : .....	25
• "Sent" : .....	25
<b>Réinitialisations :</b> .....	<b>26</b>
• Réinitialisation GPS : .....	26
• Réinitialisation de vol : .....	26

• Réinitialisation de l'appareil : .....	26
• Réinitialisation aux paramètres d'usine (Fact. Def.) : .....	26
<b>Paramètre de volume : .....</b>	<b>27</b>
<b>Rapport de niveau 2 et 3.....</b>	<b>28</b>
<b>Pages .....</b>	<b>29</b>
• "NAV" .....	29
• "Timmings" – .....	29
• Direction et intensité du vent .....	29
• Page de navigation – .....	29
<b>Appairer le LIVE ONE avec l'application Flymaster LINK.....</b>	<b>30</b>
<b>Paramètres de l'appareil .....</b>	<b>31</b>
<b>Paramètres de navigation .....</b>	<b>32</b>
<b>Acoustique du Vario .....</b>	<b>33</b>
<b>Language/units.....</b>	<b>36</b>
<b>Temps .....</b>	<b>37</b>
• Track Interval – .....	37
• Vario Integration – .....	37
• UTC Offset – .....	37
<b>Groupes .....</b>	<b>38</b>
<b>Envoyer des messages au groupe.....</b>	<b>39</b>
Send Commands to Group .....	40
<b>Gérer les autorisations des instruments .....</b>	<b>43</b>
<b>Gestion des waypoints dans Flymaster Link .....</b>	<b>44</b>
• Supprimer tous les waypoints – .....	44
• Créer des waypoints à partir de la carte – .....	44
• Créer des waypoints en entrant les coordonnées – .....	44
• Importer des fichiers de waypoints – .....	44
• Trier les waypoints par nom ou distance – .....	44
• Exporter les waypoints en GPX ou WPT – .....	44
• Envoyer des waypoints à votre appareil Flymaster – .....	44
<b>Tâches (Flymaster Link) .....</b>	<b>45</b>
<b>Actions sur les Tasks (Flymaster Link).....</b>	<b>46</b>
<b>Livetracking .....</b>	<b>47</b>
<b>Download Flights .....</b>	<b>49</b>
1. Access Your Flymaster Account .....	49
2. Access Your Activities.....	49

3. View and Analyze a Flight .....	49
4. Download GPX, KML, and IGC Files.....	49
<b>Setting LIVEONE as external sensor in XCtrack .....</b>	<b>51</b>
1. Connect the Live One to the Phone via Flymaster Link .....	51
2. Set Up XCTrack to Use the Live One .....	51
3. Verify and Adjust the Settings .....	51



## Tech Specs

Type d'affichage..... pixels	Écran LCD rétroéclairé 90x90
Capacité de la batterie (Lithium-Ion).....	2000 mAh
Autonomie.....	En général 20 heures avec un suivi en direct toutes les 1 sec (les conditions environnementales peuvent modifier cette valeur)
Capteur de pression.....	Capteur barométrique haute résolution de 10 à 1200 mbar
Audio.....	Haut-parleur piézoélectrique pour les alertes et le son vario*
GPS.....	72 canaux BeiDou, Galileo, GLONASS, GPS / QZSS
Microprocesseur.....	Microprocesseur Flymaster avec RTOS propriétaire
GSM.....	Module LTE-M / EGPRS multibande
FLARM.....	Balise Flarm prête à l'emploi (mode TX)*
Bluetooth.....	Module Bluetooth 5 basse consommation*
Connexion USB Type C native.....	Permet la connexion à un PC
Recharge de la batterie.....	Par adaptateur secteur ou port USB
Mise à jour du firmware via USB (mises à jour gratuites)	
Dimensions.....	87x58x22 mm
Poids.....	Environ 93 g*

\*selon le modèle

- 1 - Flarm antenna\*
- 2 - Sound output
- 3 - Display
- 4 - Charging status led
- 5 - Up / Level 2 report back (long press)
- 6 - SOS (long press)
- 7 - Menu / Power (long press)
- 8 - Down / Level 3 report back (long press)
- 9 - Enter / volume set (long press)
- 10 - Hard Reset
- 11 - USB-C connector

\* Depends on model



## Premiers Pas

1.

Nous recommandons la lecture des documents suivants :

- Conditions générales de garantie.

Pour ce faire, veuillez utiliser le lien suivant :

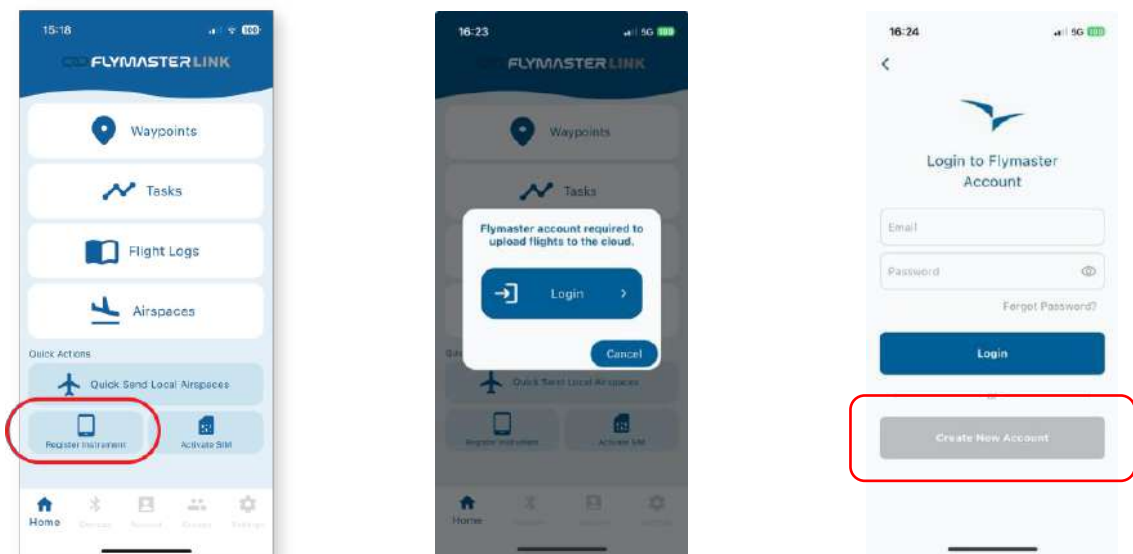
[https://dnl.flymaster.net/Flymaster\\_Standard\\_Limited\\_Warranty\\_EN.pdf](https://dnl.flymaster.net/Flymaster_Standard_Limited_Warranty_EN.pdf)

2.



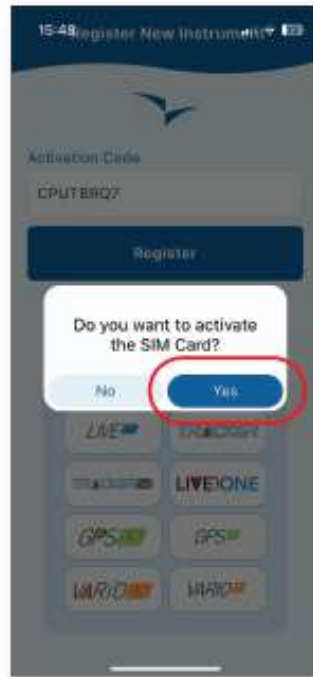
Installez l'application “Flymaster Link”

3.



Enregistrez votre **Live ONE**. Si vous ne possédez pas encore de compte Flymaster, créez-en un nouveau.

4.



- Insérez le code d'activation pour enregistrer le Live ONE dans votre compte.
- Activez la carte SIM en utilisant votre compte PayPal.

## Opérations de Base

*Allumer le Live ONE :*



Pour allumer le dispositif Live One, suivez ces étapes :

1. Appuyez sur le bouton d'alimentation.
2. Une page de temporisation apparaîtra, affichant un compte à rebours de 9 secondes pour confirmer le démarrage de l'appareil.
3. Pendant ces 10 secondes, appuyez sur la touche **ENTRÉE** pour confirmer et compléter le processus de mise sous tension.

### Éteindre le Live One :



Pour éteindre l'appareil, suivez ces étapes :

1. Accédez au menu principal : Appuyez sur le bouton **Menu** du clavier.
2. Allez à l'option **Arrêt** : Faites défiler les options du menu jusqu'à trouver l'option **Arrêt**.
3. Confirmez l'arrêt : Appuyez sur la touche **ENTRÉE** pour confirmer et lancer le processus d'arrêt.

## **Activate Vario ( Available in Basic and Advanced versions)**

## Mise à jour du firmware

Pour mettre à jour le firmware de votre LIVE ONE, suivez ces étapes :

1. **Allumez le LIVE ONE** – Mettez l'appareil sous tension comme d'habitude.
2. **Lancez le logiciel "Flymaster Instrument Manager"** – Ouvrez le logiciel Flymaster Instrument Manager sur votre ordinateur.
3. **Connectez le LIVE ONE à votre ordinateur** – Utilisez le câble USB-C fourni pour connecter l'appareil à votre ordinateur.
4. **Invite de mise à jour automatique** – Si une nouvelle version du firmware est disponible, le Flymaster Instrument Manager vous invitera à procéder à la mise à jour.
5. **Mise à jour manuelle du firmware (méthode alternative)** – Vous pouvez installer manuellement le firmware en cliquant sur l'outil "**Firmware**" dans le logiciel et en sélectionnant le fichier de mise à jour.



## Réinitialiser et récupérer l'instrument

### *Réinitialisation matérielle*



Si, pour une raison quelconque, votre **LIVE ONE** devient non réactif, vous pouvez forcer une réinitialisation matérielle pour le redémarrer.

1. Utilisez un petit trombone, par exemple, et insérez-le délicatement dans le trou jusqu'à ce que vous ressentiez une légère résistance.
2. **Attention** : N'utilisez pas d'objets excessivement pointus ou tranchants, et ne forcez pas sur le bouton interne.

Cela forcera le redémarrage du dispositif sans causer de dommages.

## Forcer l'installation du firmware (mode sécurisé)

Si votre instrument ne démarre pas, même avec une batterie complètement chargée, cela pourrait être dû à un dysfonctionnement logiciel ou à un autre problème non matériel.

Comment forcer l'installation du firmware ?

**1.**

### ***Mettez le Live ONE en mode sécurisé.***

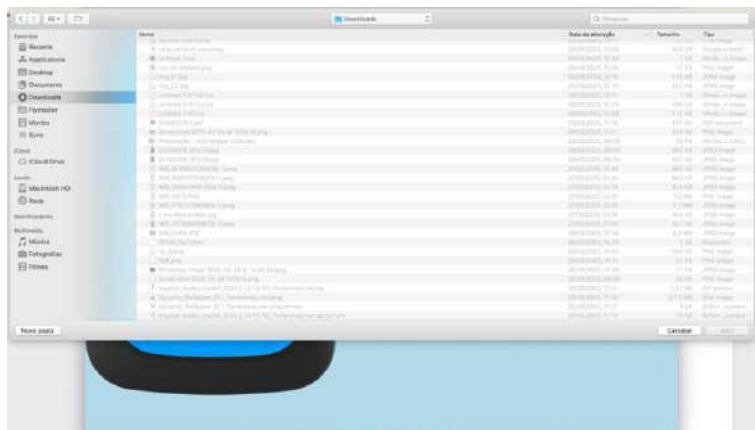
1. Connectez le Live ONE à un ordinateur via la connexion USB et lancez le Flymaster Instrument Manager.
2. Maintenez le bouton "UP" enfoncé et appuyez sur le bouton de réinitialisation latéral.
3. Gardez le bouton "UP" enfoncé jusqu'à ce que "safe mode" apparaisse à l'écran.



2.

**Installez le firmware sur le Live ONE**

1. Téléchargez et installez le **“Flymaster Instrument Manager”** (disponible dans la section téléchargements du site web de Flymaster).
2. Utilisez l'outil **“installer le firmware”** et pointez vers le fichier du firmware. Le dernier fichier de firmware du Live ONE peut être téléchargé depuis le site web de Flymaster. Produits -> Live One -> Onglet Téléchargements.



## Chargement et gestion de la batterie

Le **Flymaster LIVE ONE** dispose d'un système de gestion avancée de l'alimentation de la batterie, qui fournit au pilote des informations précises sur le pourcentage de la batterie.

Pour charger la batterie du **Flymaster LIVE ONE**, nous recommandons l'utilisation d'une alimentation de bonne qualité.

Le câble d'origine Flymaster est recommandé afin d'éviter d'endommager le système de gestion de l'alimentation.



## Chargement:



**Remarque :** Il est recommandé d'éviter de charger l'instrument dans des températures ambiantes élevées.  
Une telle action peut provoquer une surchauffe de la batterie et affecter sa durée de vie.

## Statut principal du Live One

La page de statut affiche les informations suivantes :

- **État de la batterie** : Affiche le niveau de charge de la batterie en pourcentage.
- **État du GPS** : Peut être "No Fix" (aucun signal) ou "3D Fix" (signal GPS acquis).
- **État de la connexion GSM** :
  - o "Wait" si l'appareil n'est pas connecté au réseau.
  - o "OK" si la connexion est établie.
  - o Le type de réseau peut être "GSM (2G)" ou "LTE (4G CAT-M)".



## Page d'Information :

La page d'information fournit les détails suivants :

- **SN** : Le numéro de série du dispositif Live One.
- **FW** : La version du firmware installée.
- **FLRM** : Si un module Flarm est présent, cela affiche le numéro de série Flarm.
- **StrSp (Start Speed)** : La vitesse prédéfinie à laquelle le Live One commence à enregistrer le journal de suivi et le service de suivi en temps réel. Plus loin dans ce manuel, nous expliquerons comment configurer la **Start Speed** en utilisant l'application **Flymaster Link**.



## Rapports :

Sur la page 1 de la fonctionnalité "Rapports", vous trouverez les rapports qui peuvent être envoyés via ce menu.

- Les rapports de **niveau 2** et **niveau 3** peuvent également être envoyés en utilisant les touches principales du dispositif Live One, depuis la page de statut ou depuis n'importe quelle page de vol (page 23).

- Les rapports de **niveau 1** ne peuvent être envoyés que depuis ce menu.

**o Niveau 1** indique que les conditions de vol ne sont pas modérément ou hautement dangereuses et annule un rapport de niveau 2 ou 3 envoyé précédemment.

**o "Safe"** : Envoie un rapport confirmant un atterrissage en sécurité.

**o "Retrieve"** : Envoie un rapport indiquant que vous avez besoin d'être récupéré.

**o "Canc. Retrieve"** : Envoie un rapport indiquant que vous n'avez plus besoin de récupération.



Sur la page 2 de la fonctionnalité "Rapports", vous pouvez :

- Signaler un déploiement de parachute de secours qui ne justifie pas une demande de SOS. Cela signifie que, malgré l'utilisation de cette mesure de sécurité, il ne s'agit pas d'une urgence imminente.
  - Utiliser l'option "**Past Reports**" pour afficher une liste de tous les rapports envoyés précédemment.
- o En appuyant sur **ENTRER** sur un rapport, vous verrez son heure et son statut.



## Statuts des rapports :

- **"No GPS"** : Le Live One n'a pas pu envoyer le rapport car il n'y a pas de fixation GPS. Tant qu'un signal GPS n'est pas acquis, le rapport ne peut pas être envoyé.
- **"Process"** : Le rapport a été créé et est en cours de traitement, mais il ne peut pas être envoyé pour le moment en raison d'un manque de couverture GSM ou LTE.
- **"Sending"** : Ce statut est rarement visible car le processus d'envoi est très rapide. Il indique que le rapport est en cours de transmission.
- **"Sent"** : Le rapport a été envoyé avec succès.



## Réinitialisations :

La fonction "**Réinitialisations**" offre des options pour réinitialiser à la fois les fonctionnalités logicielles et matérielles. Les options de réinitialisation disponibles sont :

- **Réinitialisation GPS** : Réinitialise le module GPS. Si le GPS met trop de temps à obtenir un fix 3D, vous devez essayer cette réinitialisation pour redémarrer l'acquisition des satellites.
- **Réinitialisation de vol** : Vous permet de commencer un nouveau vol sans éteindre le Live One. Si l'appareil détecte un atterrissage en raison du paramètre "**auto-power off**" (expliqué plus loin dans le manuel), vous pouvez commencer manuellement un nouveau vol en utilisant cette réinitialisation.
- **Réinitialisation de l'appareil** : Redémarre le tracker.
- **Réinitialisation aux paramètres d'usine (Fact. Def.)** : Restaure tous les paramètres aux valeurs d'usine, réinitialisant l'appareil à ses valeurs d'origine.



## Paramètre de volume :

Pour modifier le volume des alertes ou du variomètre (si applicable), sur n'importe quelle page, maintenez enfoncée la touche **Entrée/Volume**. Le son passera successivement par les niveaux 1, 2, 3 et **Muet**.



## Rapport de niveau 2 et 3

Dans n'importe quelle page ou situation, vous pouvez envoyer un rapport de niveau de danger de vol, 2 ou 3. Maintenez enfoncée la touche **UP/Level 2** ou **DOWN/Level 3**.

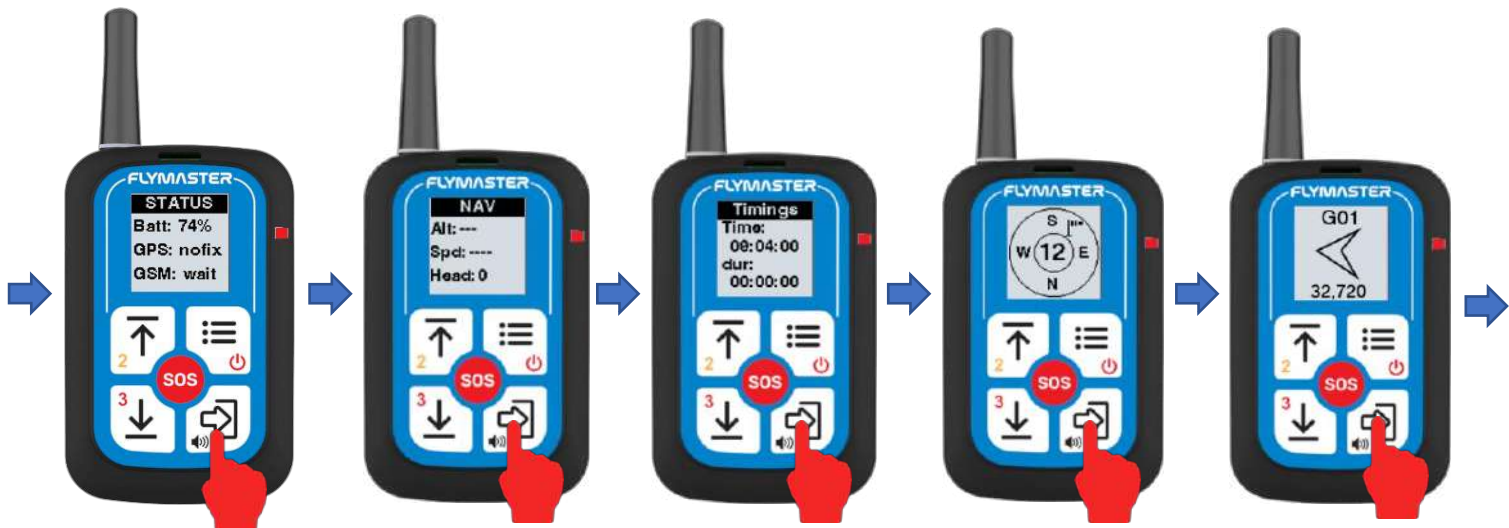
**Important** : Si vous avez déjà envoyé un rapport de niveau 2 ou 3, vous ne pourrez pas en envoyer un nouveau tant que le rapport précédent n'a pas été transmis.



## Pages

Il existe plusieurs pages que vous pouvez utiliser lors de la navigation avec le Live ONE. Depuis la page d'accueil "**STATUS**", appuyez sur la touche "**ENTER/SON**" pour faire défiler les pages supplémentaires dans l'ordre suivant :

- "**NAV**" – Contient les champs suivants :
  - o "**Alt**" – Affiche votre altitude GPS.
  - o "**Spd**" – Affiche votre vitesse sol.
  - o "**Head**" – Indique votre cap.
  
- "**Timmings**" – Affiche deux champs :
  - o "**time**" – Montre l'heure actuelle (le décalage UTC peut être configuré via l'application Flymaster Link, comme expliqué plus loin dans ce manuel).
  - o "**dur**" – Affiche la durée du vol en cours ou de l'activité en cours.
  
- "**Direction et intensité du vent**" – Fournit des informations sur la direction et la vitesse du vent.
  
- "**Page de navigation**" – Indique la direction vers le prochain point de passage (Waypoint) et ses détails.  
(La configuration d'une tâche hors compétition se fait via Flymaster Link, tandis qu'en compétition elle est reçue via LTE-M et envoyée par les organisateurs.)

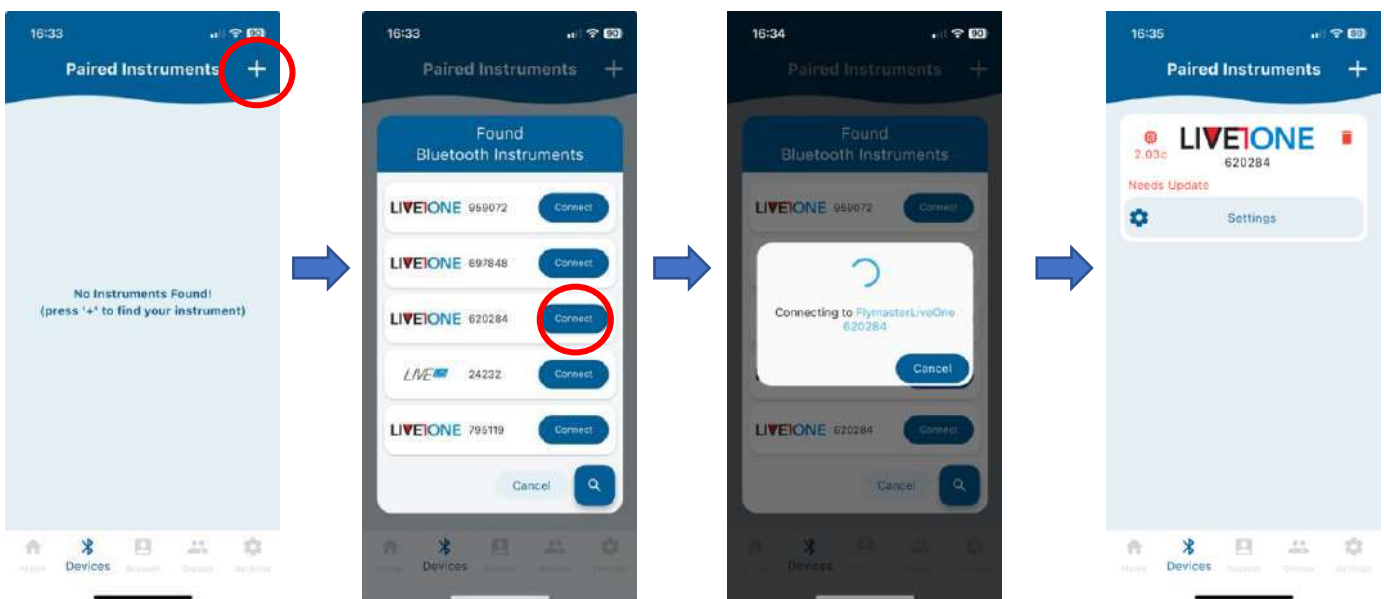


## Appairer le LIVE ONE avec l'application Flymaster LINK

Pour appairer le Live ONE avec Flymaster Link, suivez ces étapes :

1. **Ouvrez l'application Flymaster Link**
  - Assurez-vous que l'application Flymaster Link est installée sur votre smartphone.
  - Activez le Bluetooth sur votre smartphone.
  - Ouvrez l'application Flymaster Link.
2. **Ajoutez le Live ONE**
  - Dans l'application, allez dans la section **Appareils** ou **Appairage**.
  - Cliquez sur l'icône "+" pour ajouter un nouvel appareil.
  - Le Live ONE affichera un code d'appairage à l'écran.
3. **Confirmez l'appairage**
  - Dans l'application Flymaster Link, entrez le code affiché sur le Live ONE.
  - Attendez que la connexion soit établie.
  - Le Live ONE apparaîtra maintenant dans la section Appareils de l'application.
4. **Vérifiez la connexion**
  - Dans l'application, vérifiez si les données du Live ONE se synchronisent correctement.

Votre Live ONE est maintenant appairé avec Flymaster Link et prêt à synchroniser les paramètres, tâches et autres fonctionnalités.



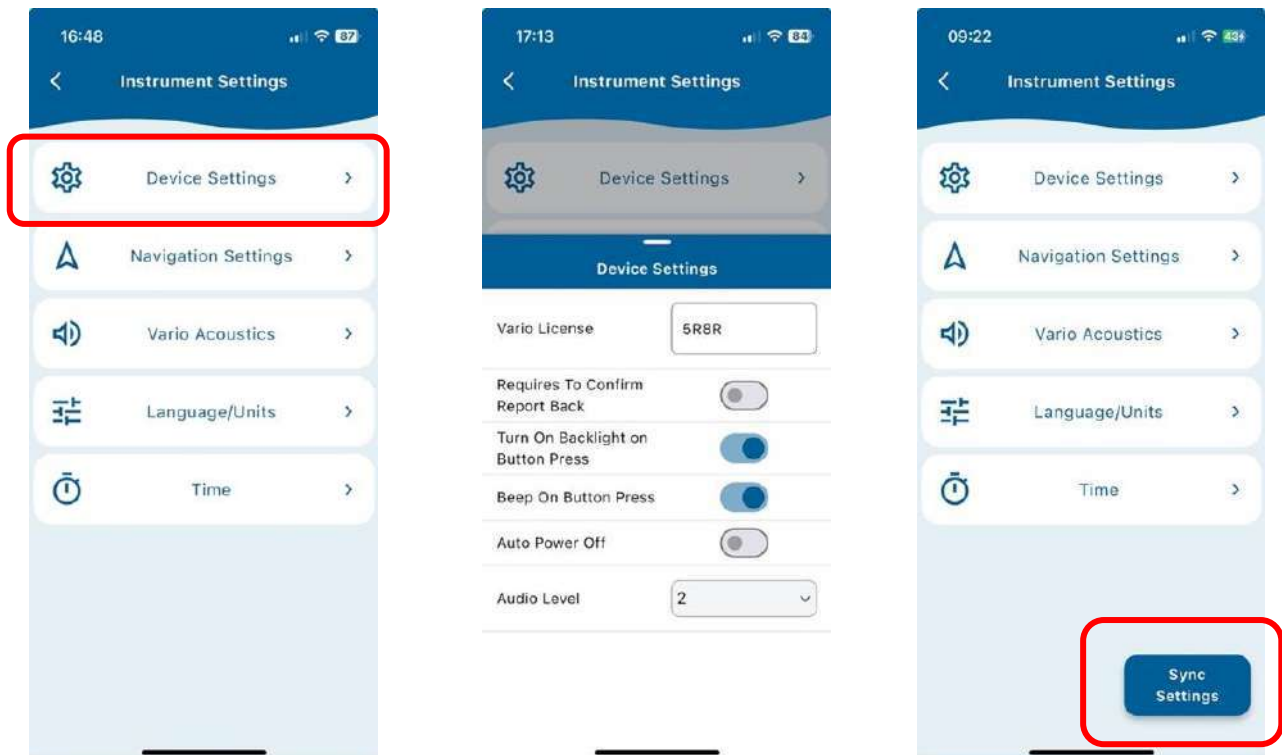
## Paramètres de l'appareil

Les paramètres disponibles sont les suivants :

- **Vario Licence** – Il s'agit du code d'activation du variomètre. Dans les versions Basic et Advanced, l'achat de la fonction de variomètre acoustique est optionnel et peut être effectué via la boutique en ligne de Flymaster. Le code d'activation reçu par e-mail après l'achat doit être saisi ici pour activer la fonction.
- **"Requires to Confirm Report Back"** – Lorsqu'elle est activée, cette option oblige le pilote à appuyer sur une touche du Live ONE pour effacer un message reçu sur l'appareil. Tant qu'aucune touche n'est pressée, le message reste affiché. Il s'agit d'une mesure de sécurité garantissant que les messages importants (rapports) soient bien vus.
- **"Turn On Backlight on Button Press"** – Active automatiquement le rétroéclairage chaque fois qu'une touche est pressée sur le Live ONE.
- **"Beep on Button Press"** – Émet un son à chaque pression sur une touche.
- **"Auto-Power Off"** – Fonction cruciale pour la détection d'atterrissage. Lorsque le Live ONE détecte que le pilote a atterri, il affiche automatiquement un menu Report Back.
- **"Audio Level"** – Définit le niveau sonore par défaut du Live ONE, y compris le niveau sonore du variomètre acoustique.

### Rappel important

N'oubliez pas d'effectuer un **"Sync Settings"** pour vous assurer que les modifications apportées sont correctement enregistrées et appliquées.



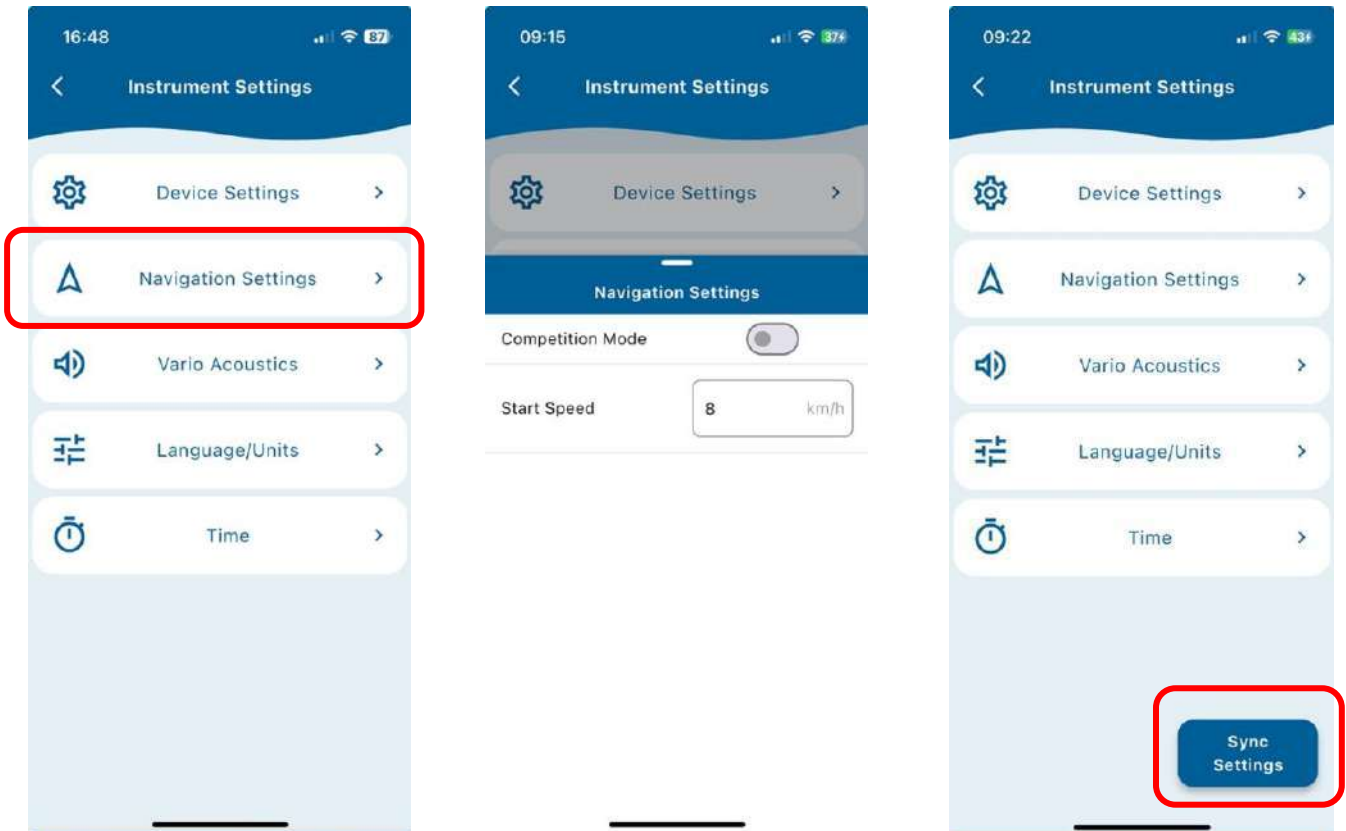
## Paramètres de navigation

Deux options sont disponibles :

- **Competition Mode** – Lorsqu'il est activé, le Live ONE ne peut pas être éteint sauf s'il est connecté via USB-C à un appareil externe, comme un ordinateur ou une source d'alimentation.
- **Start Speed** – Il s'agit du seuil de vitesse qui, une fois dépassé, déclenche l'enregistrement de l'activité (vol ou autre) par le Live ONE. Tant que cette vitesse n'est pas atteinte, l'appareil ne commencera pas à enregistrer ni à activer les fonctions associées. Ce paramètre est donc très important.

### Rappel important

N'oubliez pas d'effectuer un **"Sync Settings"** pour vous assurer que toutes les modifications sont bien enregistrées et appliquées.



## Acoustique du Vario

**Dynamic Frequency** – Le **LIVE ONE** émet un bip à une hauteur (fréquence) déterminée lorsqu'un certain taux de montée est détecté. Si **Dynamic Frequency** est réglé sur zéro, la fréquence du bip reste constante, même si le taux de montée change. Si **Dynamic Frequency** est activé, la hauteur du bip varie en fonction des variations du taux de montée pendant le bip.

**Damper** – Le calcul de la vitesse verticale du **LIVE ONE** est basé sur les variations de pression atmosphérique. Comme la pression n'est presque jamais totalement stable (turbulences autour du capteur, etc.), l'appareil applique un filtrage (moyenne) des données pour éviter de détecter de petites variations constamment. Ce degré de filtrage est défini par le paramètre **Damper**. Une valeur faible rend l'appareil plus réactif mais moins fluide ; une valeur élevée le rend moins réactif mais plus stable. La valeur par défaut est **6**.

**Auto Silent** – Si l'option **Auto Silent** est activée, le vario du **LIVE ONE** reste silencieux jusqu'à ce qu'un **Start Flight** soit détecté. Cela évite d'entendre des bips pendant que vous attendez de décoller. Une fois activé, l'audio reste en fonction jusqu'à l'arrêt de l'appareil. La valeur par défaut est **ON**.

**Climb Threshold** – Le **Climb Threshold** définit le taux de montée à partir duquel le vario commence à biper. La fréquence du premier bip est définie par le paramètre **Base Frequency**, et augmente ensuite progressivement selon la valeur du paramètre **Increments**.

Valeur par défaut : **0.1 m/s** (le bip commence dès que la montée dépasse 0.1 m/s).

**Sink Threshold** – Le **Sink Threshold** est le taux de descente à partir duquel le vario émet un son grave et continu. Contrairement à la montée, ce son ne s'interrompt pas. Plus la descente est importante, plus la fréquence est basse.

Valeur par défaut : **-2 m/s**. Il est recommandé de définir une valeur inférieure au taux de chute naturel de la voile en vol accéléré en air calme.

**Buzzer** – Ce signal ressemble à un bourdonnement. Il est émis lorsque le taux de montée est proche du seuil de montée, mais ne l'a pas encore atteint.

La valeur **Buzzer** est comprise entre **0 et 9**, chaque unité correspondant à **0.1 m/s**. Par exemple, une valeur de **3** équivaut à **0.3 m/s**. Ce chiffre est soustrait au **Climb Threshold** pour définir le seuil de déclenchement du buzzer.

**Exemple** : si **Climb Threshold = 0.1 m/s** et **Buzzer = 3**, alors le buzzer se déclenchera à **-0.2 m/s** (0.1 - 0.3).

À ce niveau, le **LIVE ONE** émet un son constant dont la hauteur varie rapidement de 100 Hz jusqu'à la **Base Frequency**, ressemblant à un grondement.

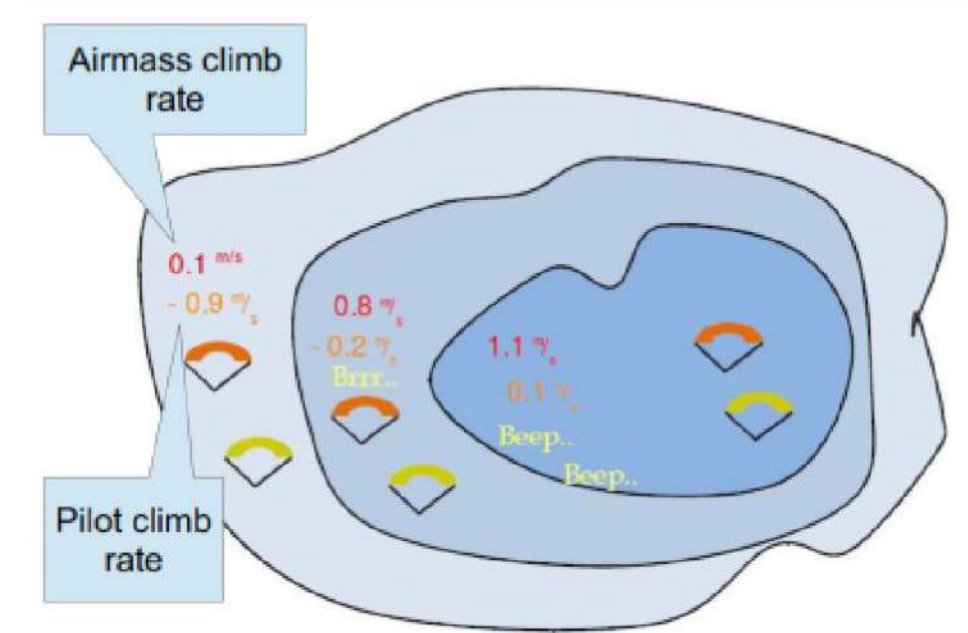
Réglez **Buzzer = 0** pour désactiver cette fonction.

Bien que ce son puisse être agaçant au sol, en vol, il est très utile pour détecter des thermiques faibles souvent imperceptibles autrement.

**Exemple pratique :**

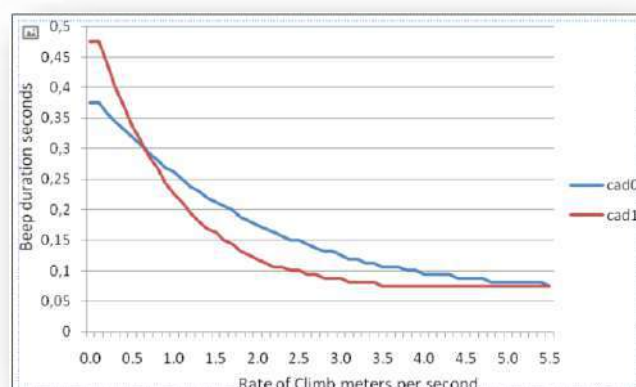
Deux pilotes sont en descente à **-1.0 m/s**. Le parapente orange utilise un **LIVE ONE** avec **Climb Threshold = 0.1 m/s** et **Buzzer = 3**, tandis que le parapente vert utilise un vario classique avec **Climb Threshold = 0.1 m/s** et pas de buzzer.

- **Zone 1** : montée d'air à **0.1 m/s**, donc descente des pilotes à **-0.9 m/s** – aucun son.
- **Zone 2** : montée d'air à **0.8 m/s**, donc descente à **-0.2 m/s** – le pilote orange entend le buzzer "brrrr", le vert n'entend toujours rien.
- **Zone 3** : montée d'air à **1.2 m/s**, donc montée des pilotes à **0.2 m/s** – les deux entendent maintenant le bip de montée, mais le pilote orange a déjà recentré le thermique.



**Cadence** – Lorsqu'un taux de montée dépasse celui défini par le **Climb Threshold**, le **LIVE ONE** émet un son de type bip. La **cadence** (fréquence des bips) augmente avec l'augmentation du taux de montée. Cette augmentation **n'est pas linéaire**.

Le paramètre **Cadence** permet de sélectionner la **courbe de cadence** à utiliser. Actuellement, deux courbes sont disponibles, comme représenté dans le graphique de la **Figure ci-dessous**.



**Base Frequency** – Les fréquences audio peuvent être ajustées en fonction des préférences de l'utilisateur, en configurant les paramètres "**Base Frq**" et "**Increments**". La "**Base Frq**" est la première fréquence utilisée pour produire le son initial, correspondant au "**Climb Threshold**" (par défaut 0.1 m/s). Ensuite, à mesure que le taux de montée augmente, un son **bip, bip** est produit, dont la **cadence** et la **fréquence** augmentent également.

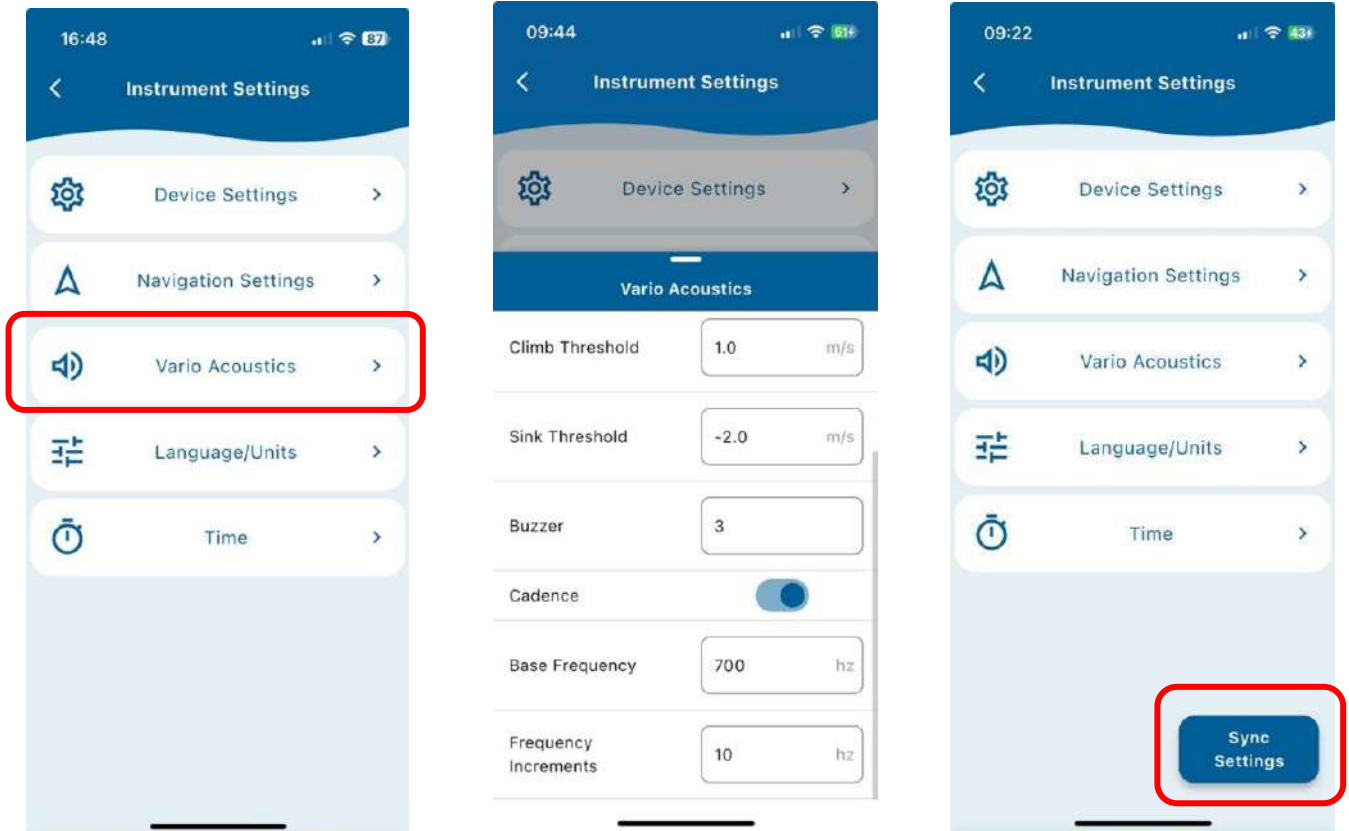
La "**Base Frq**" peut être réglée entre **500 et 1500 Hz**. Plus la fréquence est élevée, plus le son est aigu.

**Frequency Increments** – Le paramètre "**Increments**" détermine l'augmentation de fréquence pour chaque augmentation de 0,1 m/s du taux de montée.

La valeur peut être réglée entre **1 et 99 Hz**. La valeur par défaut est **10 Hz**.

### Rappel important

N'oubliez pas d'exécuter "**Sync Settings**" pour vous assurer que toutes les modifications sont correctement enregistrées et appliquées.



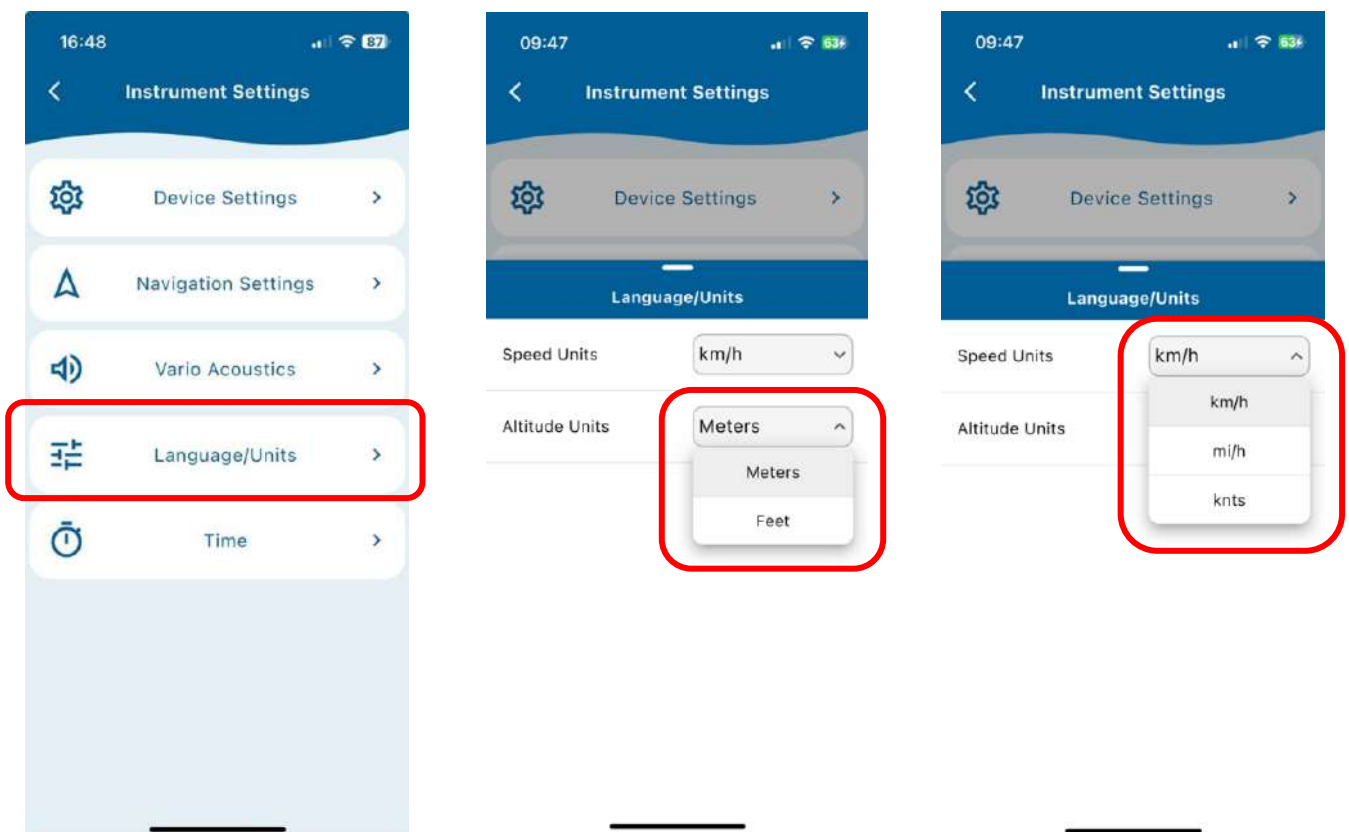
## Language/units

Dans ce menu, vous pouvez configurer les unités utilisées pour l'altitude et la vitesse affichées sur le **Live ONE**.

À l'avenir, la langue du **Live ONE** sera également paramétrable.

### Rappel important

N'oubliez pas d'exécuter "**Sync Settings**" pour vous assurer que toutes les modifications sont correctement enregistrées et appliquées.

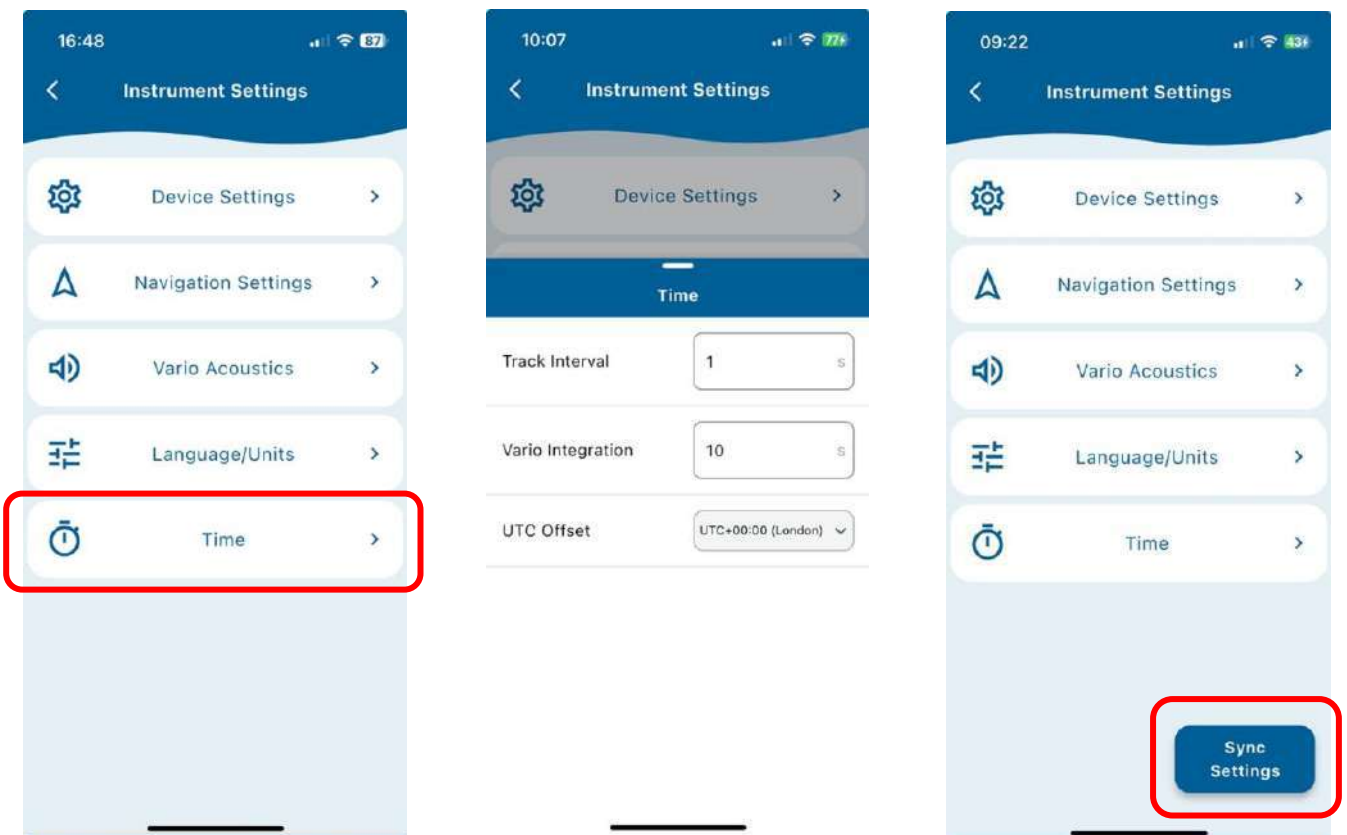


## Temps

- **Track Interval** – Définit l'intervalle de temps auquel chaque point de trace est enregistré dans la mémoire interne et affiché en temps réel sur le portail **Live Tracking** de Flymaster.
- **Vario Integration** – Le variomètre intégré calcule la vitesse verticale en la moyennant sur une période de X secondes, définie par cette valeur. Par exemple, avec une valeur par défaut de 5 secondes, la vitesse verticale est lissée sur cette durée.
- **UTC Offset** – À l'aide des données GPS, le **Live ONE** ajuste automatiquement son horloge interne à l'heure universelle coordonnée (UTC).

### Rappel important

N'oubliez pas d'exécuter "**Sync Settings**" pour vous assurer que toutes les modifications sont correctement enregistrées et appliquées.



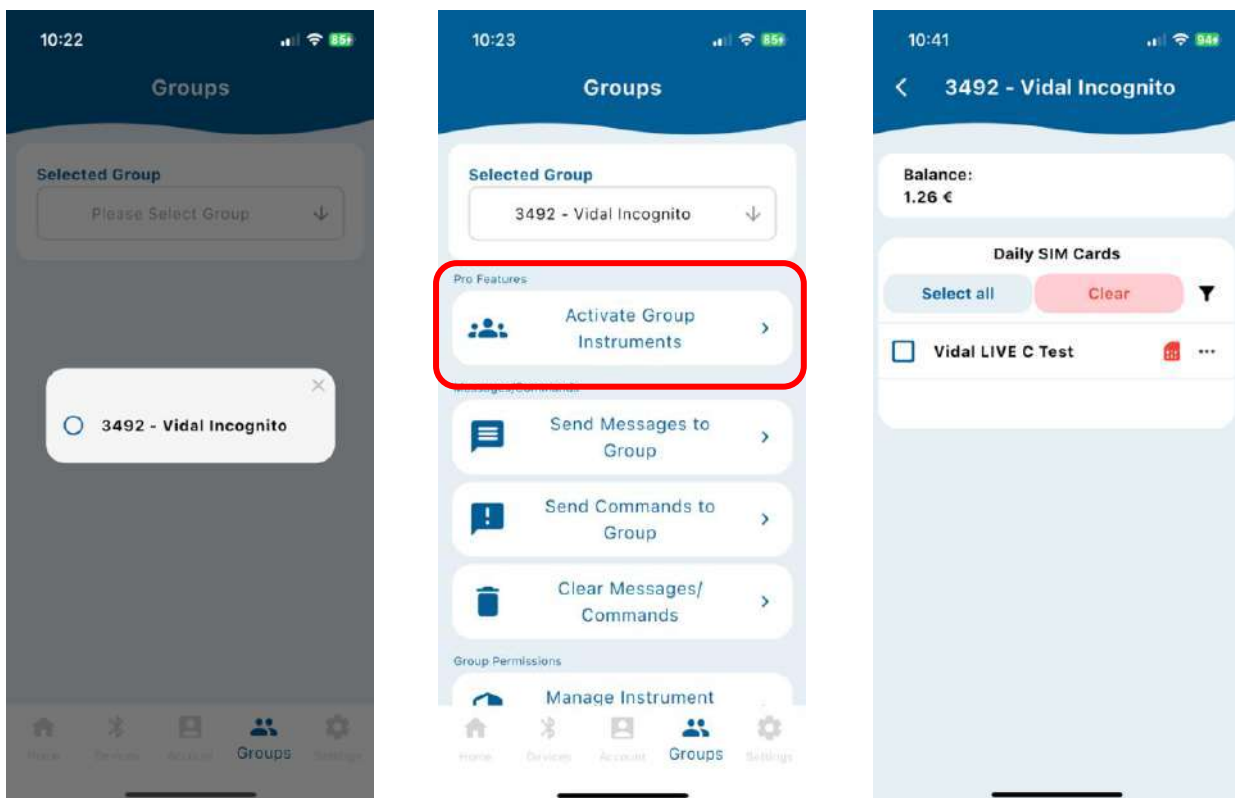
## Groupes

L'outil **"Groups"** dans **Flymaster Link** est très utile, offrant plusieurs fonctionnalités pour gérer votre groupe de trackers privés ou une flotte professionnelle de trackers.

- **Création de groupes & invitation de trackers** – La création de groupes et les invitations pour l'intégration des trackers doivent être gérées via les plateformes **It.flymaster.net** ou **livetrack360.com**.
- **Attribution du statut PRO** – Le statut de compte PRO est attribué par Flymaster et est uniquement disponible pour les grandes organisations.

Après avoir sélectionné le groupe que vous souhaitez gérer (assurez-vous que vous avez les permissions de propriétaire et de contrôle sur **It.flymaster.net** ou **livetrack360.com**), vous aurez accès à l'outil **"Activate Group Instruments"**.

- Cette fonctionnalité est uniquement disponible pour les comptes PRO.
- Elle permet d'activer le service SIM pour chaque tracker pour une période spécifique.
- Affiche le solde disponible pour les opérations.



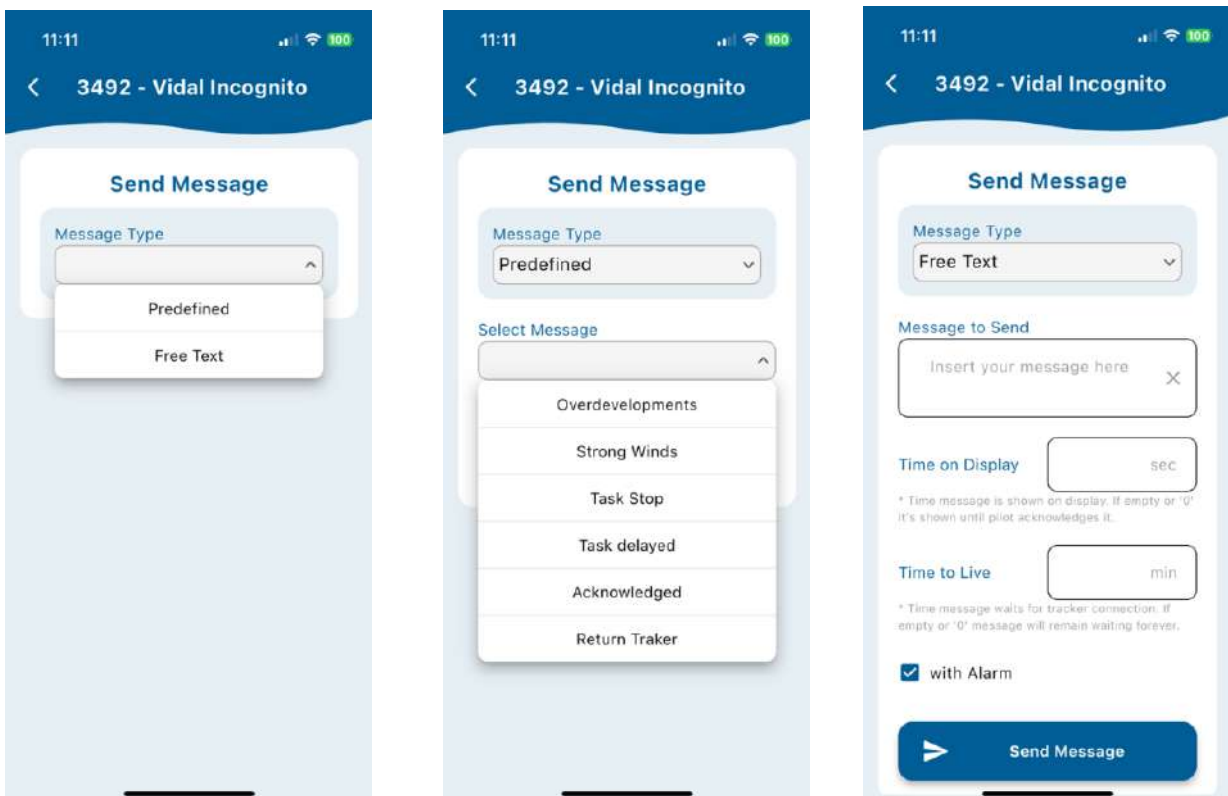
## Envoyer des messages au groupe

Cet outil vous permet d'envoyer des messages aux appareils **Live ONE** de votre groupe. Les messages seront affichés à l'écran avec ou sans alerte sonore, selon les paramètres choisis par le gestionnaire du groupe.

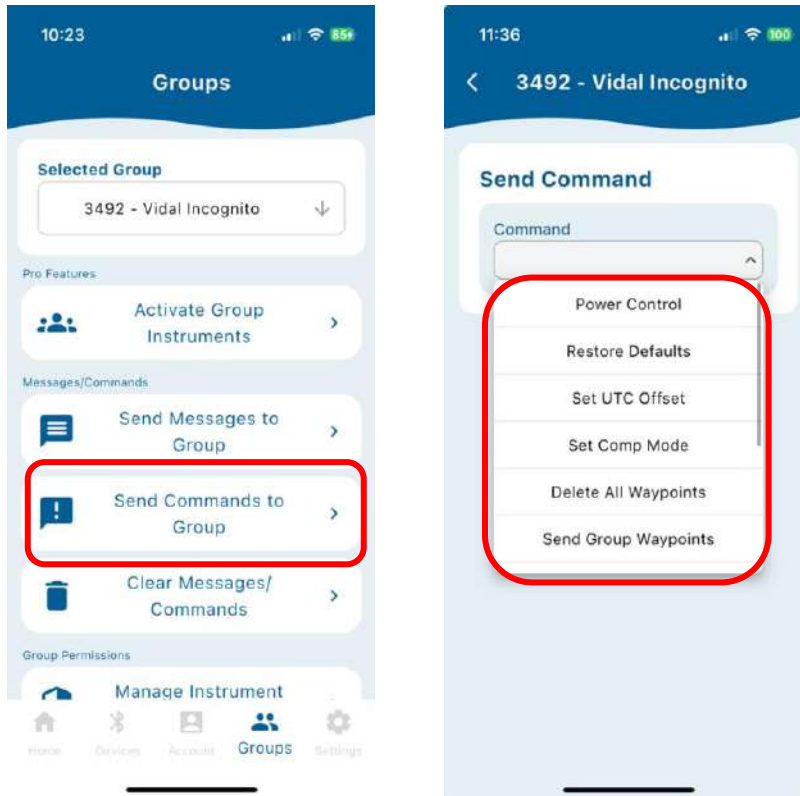
- Vous pouvez envoyer des messages prédéfinis ou des messages personnalisés (jusqu'à 32 caractères).
- Un délai peut être défini pour la livraison du message.

Le paramètre "**Time to Live**" (TTL) définit la durée pendant laquelle le système attendra qu'un message soit reçu avec succès par les appareils **Live ONE** cibles.

- Si le champ est vide ou défini sur "0", le système attendra indéfiniment jusqu'à ce que le message soit livré.
- Si un délai spécifique est défini (par exemple, 5 minutes), et que le message n'est pas reçu dans ce délai, il expirera et ne sera plus livré.



## Send Commands to Group



### Envoyer des commandes au groupe

L'outil "**Envoyer des commandes au groupe**" vous permet d'envoyer des commandes à distance pour contrôler les appareils du groupe.

- Certaines commandes sont critiques et peuvent avoir un impact sur le fonctionnement de l'appareil.
- Cet outil doit être utilisé avec une extrême prudence pour éviter des modifications involontaires.

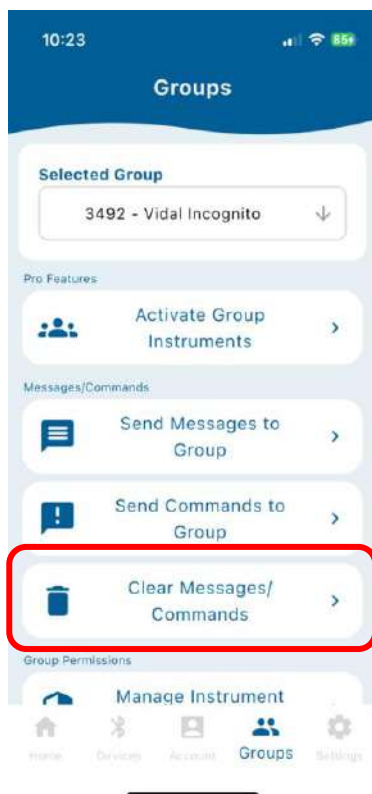
#### 1. **Commande Power Control :**

Vous permet de contrôler à distance l'alimentation des appareils :

- **Réinitialiser l'appareil.**
- **Éteindre l'appareil.**

- **Forcer l'interruption du vol**, arrétant ainsi l'enregistrement du log de vol.  
 ⚠ **Utiliser avec prudence**, car ces actions peuvent affecter les opérations en cours.
- 2. **Commande "Restaurer les paramètres par défaut" :**  
 Permet de réinitialiser tous les paramètres des appareils **Live ONE** aux configurations par défaut d'usine.  
 ⚠ **Utiliser avec prudence**, car cela effacera tous les paramètres ou configurations personnalisés.
- 3. **Commande "Définir l'offset UTC" :**  
 Permet de configurer à distance l'offset UTC pour les appareils **Live ONE** de votre groupe, garantissant que les horloges internes de tous les appareils sont synchronisées avec l'heure correcte **UTC**.
- 4. **Commande "Définir le mode compétition" :**  
 Configure à distance les appareils **Live ONE** en mode compétition. En mode compétition, les appareils ne peuvent pas être éteints sans être connectés à un câble USB et à un appareil externe (comme un ordinateur ou une source d'alimentation).
- 5. **Supprimer tous les Waypoints :**  
 La commande **"Supprimer tous les waypoints"** envoie une instruction au serveur Flymaster et au système de gestion de groupe pour effacer tous les waypoints associés au groupe que vous gérez.
- 6. **Envoyer les Waypoints du groupe :**  
 La commande **"Envoyer les waypoints du groupe"** transmet des waypoints à tous les appareils du groupe.
  - Cette fonction ne s'applique pas aux **Live ONE**, car il ne prend pas en charge la gestion des waypoints.
  - Cependant, d'autres appareils Flymaster qui prennent en charge la gestion des waypoints peuvent recevoir et traiter ces données.
- 7. **Supprimer tous les vols :**  
 La commande **"Supprimer tous les vols"** envoie une instruction pour effacer tous les logs de vol des activités du groupe, y compris les logs stockés dans la mémoire interne des appareils du groupe.  
 ⚠ **C'est une action critique et doit être utilisée avec une extrême prudence.**
- 8. **Commande "Définir l'intervalle de suivi" :**  
 La commande **"Définir l'intervalle de suivi"** envoie une instruction à distance à tous les appareils du groupe pour configurer l'intervalle d'enregistrement du log de vol.
- 9. **Commande "Définir la vitesse de départ" :**  
 La commande **"Définir la vitesse de départ"** envoie une instruction à distance à tous les appareils du groupe pour configurer le seuil de vitesse qui déclenche le début d'une activité.
- 10. **Commande "Activer/Désactiver la détection de chute libre" :**  
 La commande **"Activer/Désactiver la détection de chute libre"** permet d'activer ou de désactiver la détection d'accident à distance sur tous les appareils du groupe.
- 11. **Récupérer la tâche du groupe :**  
 Cette option vous permet de récupérer les tâches depuis le groupe.
- 12. **Effacer les messages / commandes :**  
 Cette fonction vous permet de supprimer **TOUS les messages et commandes en attente** pour le groupe que vous gérez.

- Vous pouvez appliquer cette action à tous les appareils du groupe ou seulement à des appareils spécifiques.

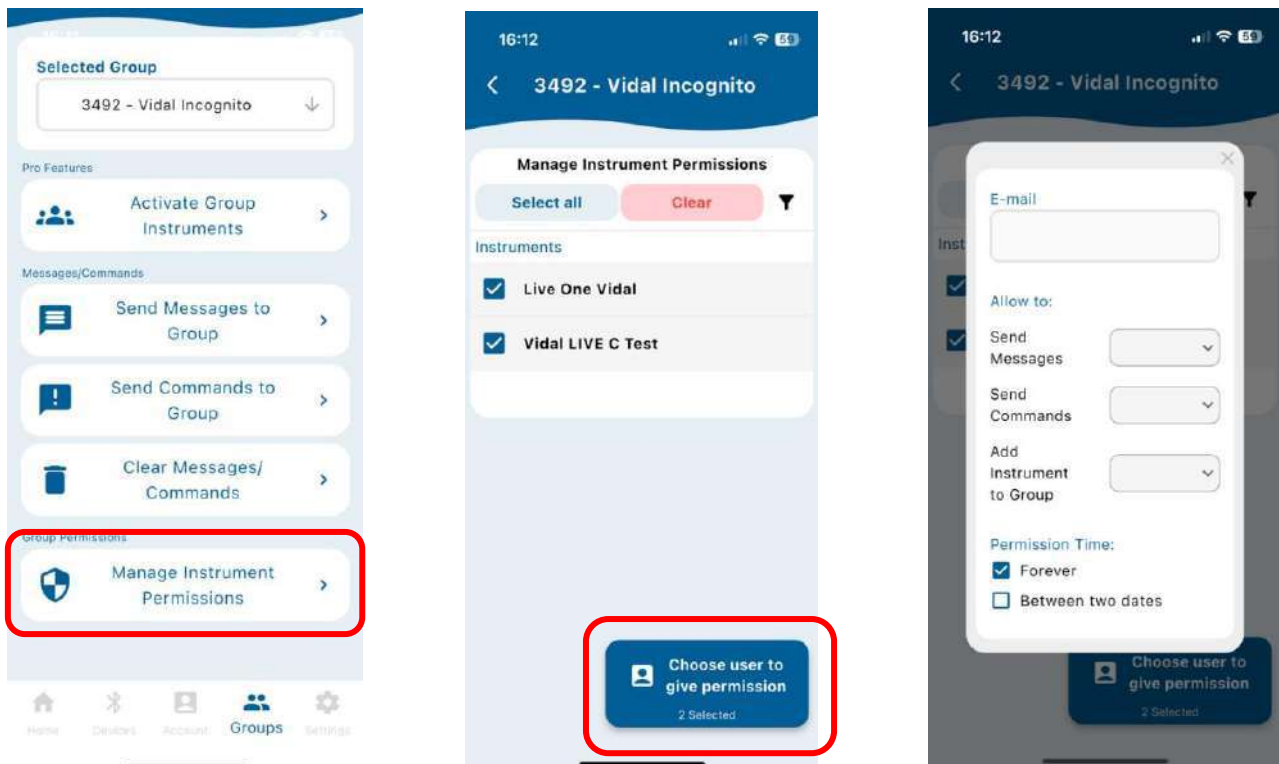


## Gérer les autorisations des instruments

L'outil "**Gérer les autorisations des instruments**" vous permet d'accorder des permissions à d'autres utilisateurs de la plateforme Flymaster afin de contrôler les trackers et dispositifs que vous possédez, leur donnant ainsi un contrôle sur ces dispositifs, même s'ils ne sont pas les propriétaires.

- **Accorder des permissions** : Pour accorder des permissions, vous devez entrer l'email de l'utilisateur Flymaster de la personne à qui vous souhaitez donner le contrôle.
- **Choisir les autorisations** : Vous pouvez choisir de permettre ou de restreindre certaines fonctions, telles que l'envoi de messages, l'envoi de commandes, et l'ajout d'un dispositif à un autre groupe.

⚠ **Cet outil est puissant et doit être utilisé avec la plus grande prudence.**



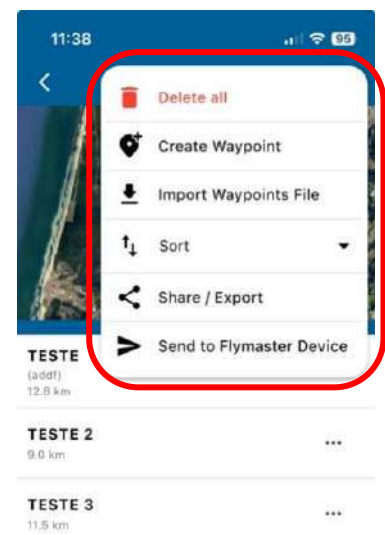
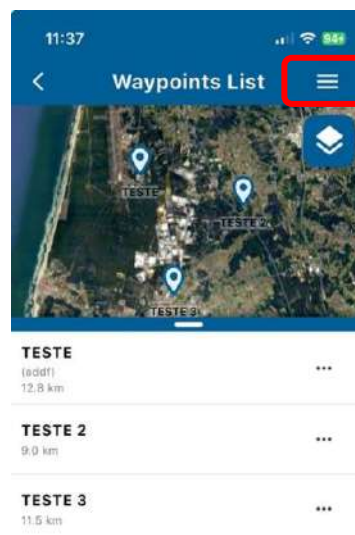
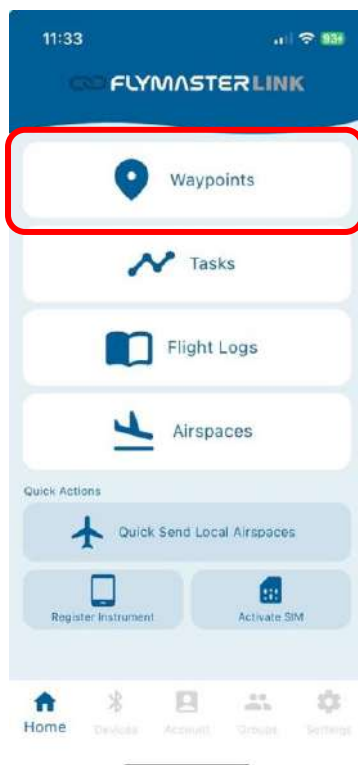
## Gestion des waypoints dans Flymaster Link

Dans Flymaster Link, vous pouvez gérer les waypoints afin de les envoyer à vos dispositifs/instruments Flymaster. Lorsque vous interagissez avec le **LIVE ONE**, la gestion des waypoints est particulièrement importante pour créer des tâches à envoyer à l'appareil.

- **Supprimer tous les waypoints** – Vous pouvez supprimer tous les waypoints enregistrés d'un seul coup.
- **Créer des waypoints à partir de la carte** – Sélectionnez un emplacement directement sur la carte pour créer un nouveau waypoint.
- **Créer des waypoints en entrant les coordonnées** – Entrez manuellement la latitude et la longitude pour ajouter un waypoint.
- **Importer des fichiers de waypoints** – Chargez des waypoints à partir de fichiers externes dans le système.
- **Trier les waypoints par nom ou distance** – Organisez vos waypoints par ordre alphabétique ou en fonction de la proximité.
- **Exporter les waypoints en GPX ou WPT** – Sauvegardez vos waypoints sous forme de fichiers GPX ou WPT pour une utilisation dans d'autres applications ou dispositifs.
- **Envoyer des waypoints à votre appareil Flymaster** – Transférez les waypoints à votre instrument Flymaster pour la navigation.

### Note importante pour les utilisateurs du LIVE ONE

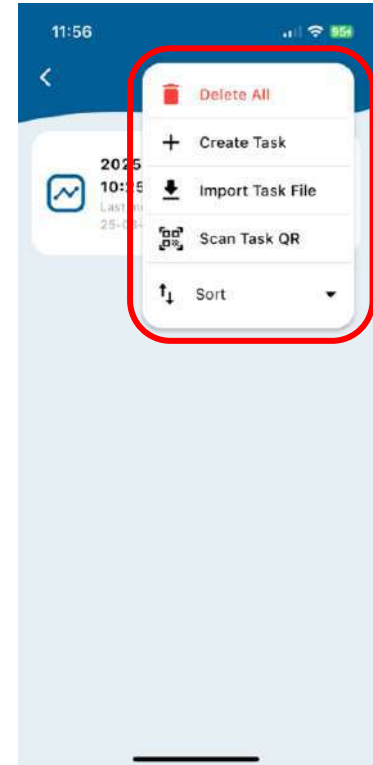
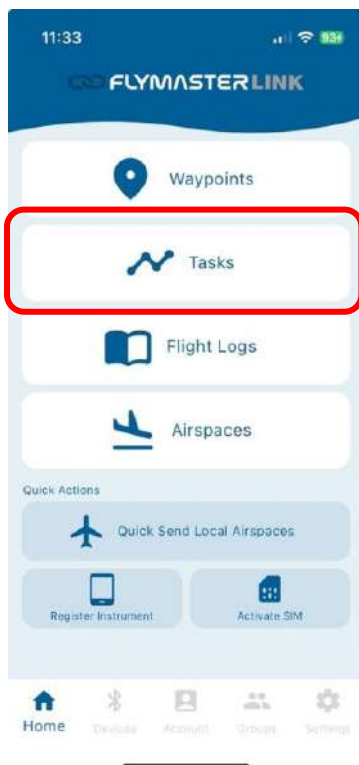
Contrairement aux autres instruments Flymaster, le **LIVE ONE** ne peut recevoir qu'une tâche, et non un waypoint individuel.



## Tâches (Flymaster Link)

Dans l'outil **TASKS**, une fois les tâches créées, vous pouvez effectuer plusieurs actions :

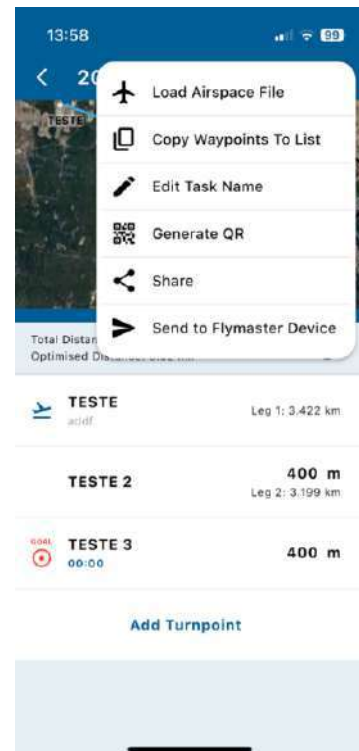
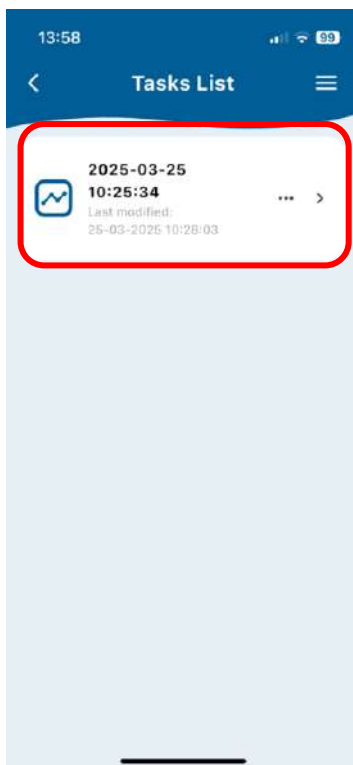
- **Delete all tasks at once** – Supprimez toutes les tâches enregistrées en une seule action.
- **Create a new task** – Créez manuellement une nouvelle tâche.
- **Import a task file** – Importez une tâche enregistrée à partir d'un fichier.
- **Scan a task via QR code** – Ajoutez une tâche en scannant un code QR.
- **Sort tasks by name or last modified date** – Triez les tâches par nom ou par date de dernière modification.



## Actions sur les Tasks (Flymaster Link)

Lorsque vous accédez à une task, plusieurs actions sont disponibles :

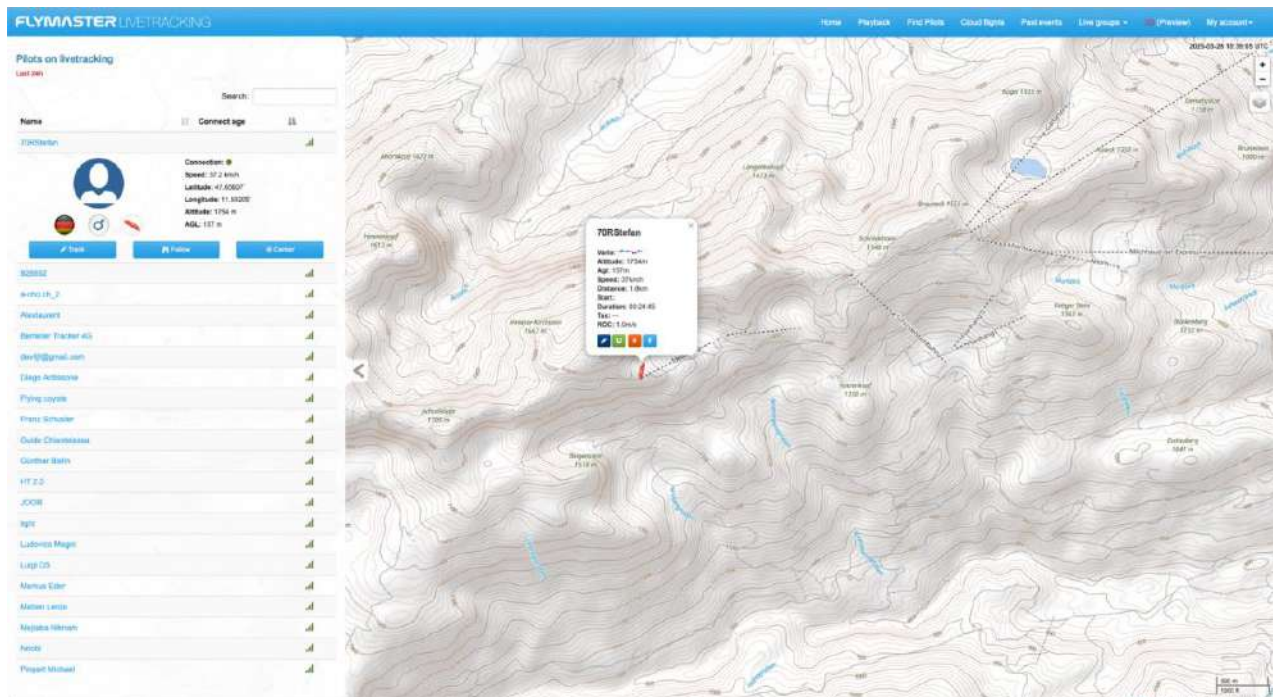
- **Load the airspace of the task location** – Affichez l'espace aérien sur la carte pour vérifier les risques potentiels de violation.
- **Copy the task waypoints to your waypoint list** – Ajoutez les waypoints de la task à votre collection générale de waypoints.
- **Edit the task name** – Modifiez le nom de la task pour une meilleure organisation.
- **Generate a QR code for the task** – Créez un code QR pour partager facilement la task avec d'autres utilisateurs.
- **Share the task file (.tsk)** – Envoyez le fichier de la task au format .tsk à d'autres utilisateurs ou appareils.
- **Send the task to your LIVE ONE** – Transférez la task vers votre appareil LIVE ONE pour la navigation.

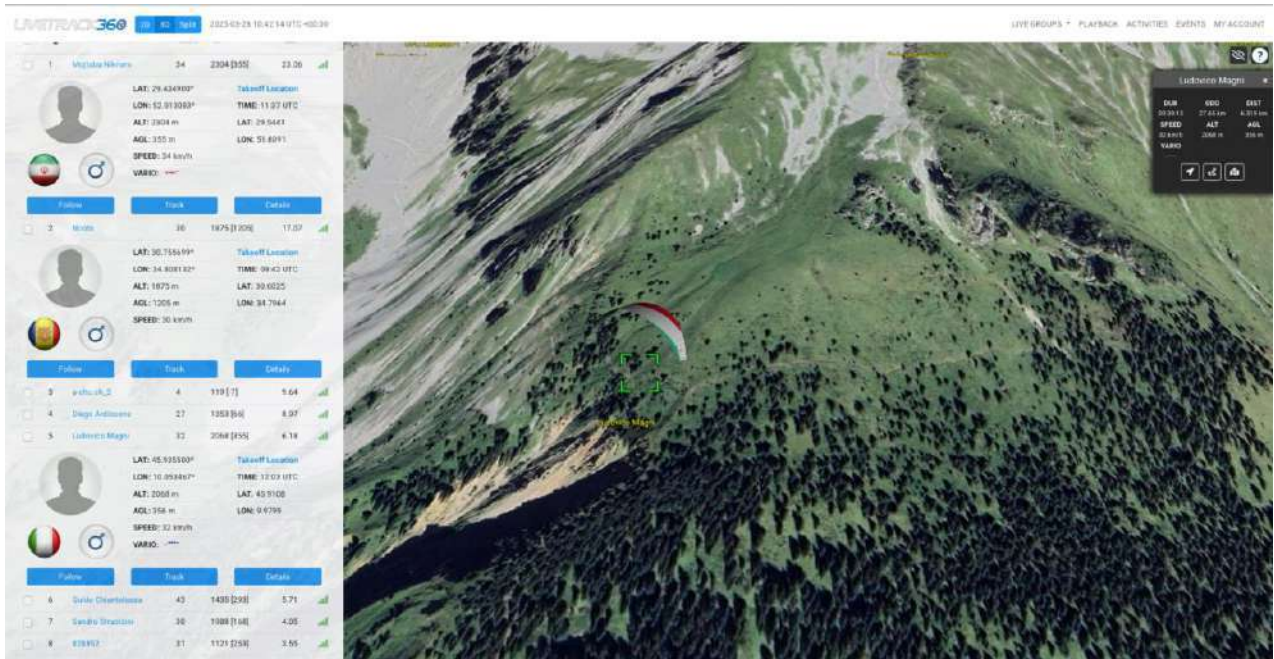


## Livetracking

Pour visualiser le **Flymaster LiveTracking** dans votre navigateur, suivez les étapes ci-dessous :

1. **Accédez au site Flymaster LiveTracking**
  - o Ouvrez un navigateur et allez sur <https://lt.flymaster.net>
2. **Sélectionnez la compétition ou le pilote**
  - o Si vous suivez une compétition spécifique, cliquez sur l'onglet "**Competitions**" et sélectionnez l'événement.
  - o Pour suivre un pilote individuel, utilisez l'onglet "**Pilots**" et recherchez par nom ou numéro d'équipement.
3. **Suivez le vol en temps réel**
  - o Une fois l'événement ou le pilote sélectionné, une carte s'affichera avec sa position en temps réel.
  - o Vous pouvez zoomer, changer de couche de carte et consulter les détails du vol.
4. **Visualisez le LiveTracking en 3D**
  - o Pour une expérience plus immersive, vous pouvez visualiser les vols en 3D sur <https://www.livetrack360.com>.
  - o Ce mode permet de suivre l'altitude et la trajectoire du vol en vue tridimensionnelle.
5. **Paramètres supplémentaires**
  - o Certains événements proposent des filtres pour afficher différentes catégories de pilotes.
  - o Vous pouvez activer l'option de **replay** pour revoir la trajectoire du vol.





## Download Flights

### 1. Access Your Flymaster Account

- Open a browser and go to the Flymaster website: <https://lt.flymaster.net>.
- In the top right corner, click "**Login**".
- Enter your credentials (**email and password**) and log in.
- If you don't have an account yet, you can create one by clicking "**Sign Up**".

### 2. Access Your Activities

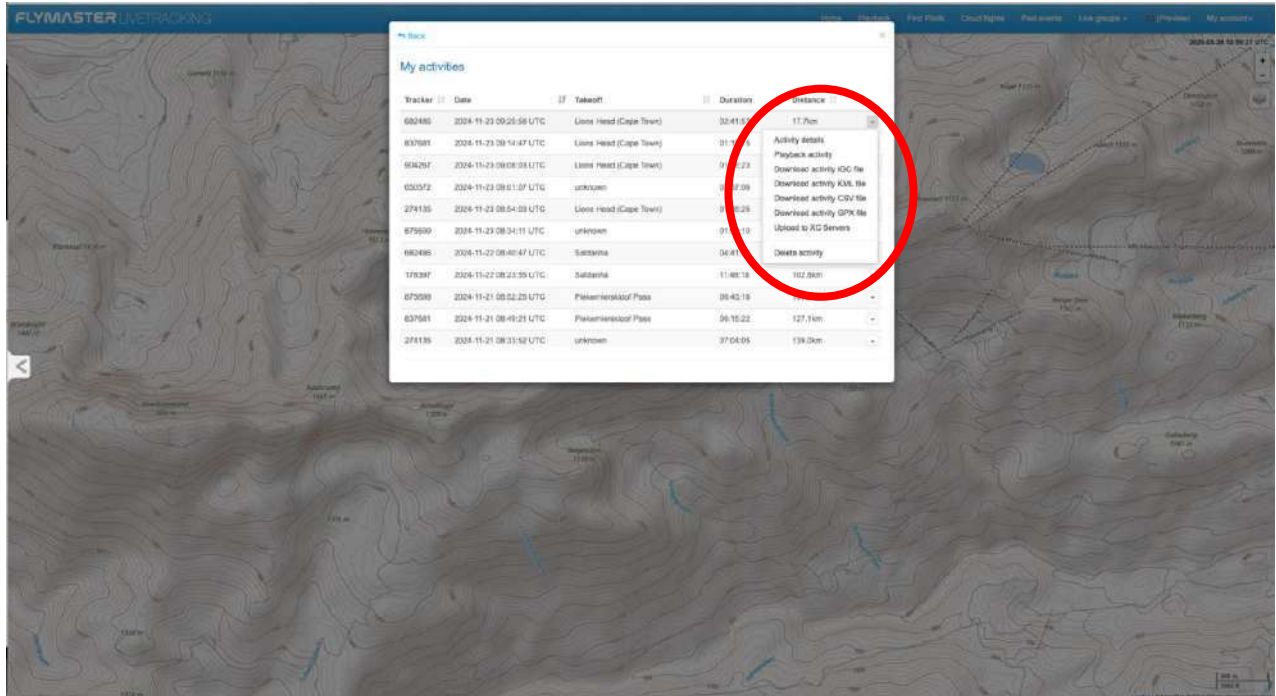
- Once logged in, go to the menu and click "**My Activities**".
- A list of all flights recorded by your Flymaster device will appear.
- You can sort and filter flights by date, duration, or location.

### 3. View and Analyze a Flight

- Click on a specific flight to see details such as track, altitude, speed, and other flight data.
- The flight will be displayed on a map, where you can switch between different layers and viewing modes.

### 4. Download GPX, KML, and IGC Files

- On the flight page, look for the "**Download**" or "**Export**" option.
- Choose the desired format:
  - **GPX** – for use in GPS navigation apps.
  - **KML** – for viewing in Google Earth.
  - **IGC** – the official format for competitions and flight validation.
- The file will be downloaded to your device.



## Setting LIVEONE as external sensor in XCTrack

### 1. Connect the Live One to the Phone via Flymaster Link

1. Turn on the Flymaster Live One.
2. On your phone, **open the Flymaster Link app** (available for Android).
3. In Flymaster Link, **search for the Live One** and connect to it via Bluetooth.

### 2. Set Up XCTrack to Use the Live One

1. **Open XCTrack** on your phone.
2. Go to **Settings**.
3. Tap **Connections and Sensors**.
4. Select **Flymaster Live** as the sensor type.
5. XCTrack will recognize the active connection through Flymaster Link and automatically connect to the Live One.

### 3. Verify and Adjust the Settings

- Once connected, check if the Live One's data (altitude, climb rate, etc.) is displayed correctly in **XCTrack**.
- If there are connection issues, **restart the phone, the Live One, and the Flymaster Link app**, then try again.

With this setup, **XCTrack** will use the data from the **Live One** to improve navigation and variometer accuracy.

